



Растения Ростовской области

**Миндаль низкий
(бобовник)**

Миндаль степной (Бобовник)



Домен: [Эукариоты](#)

Царство: [Растения](#)

Отдел: [Цветковые](#)

Класс: [Двудольные](#)^[1]

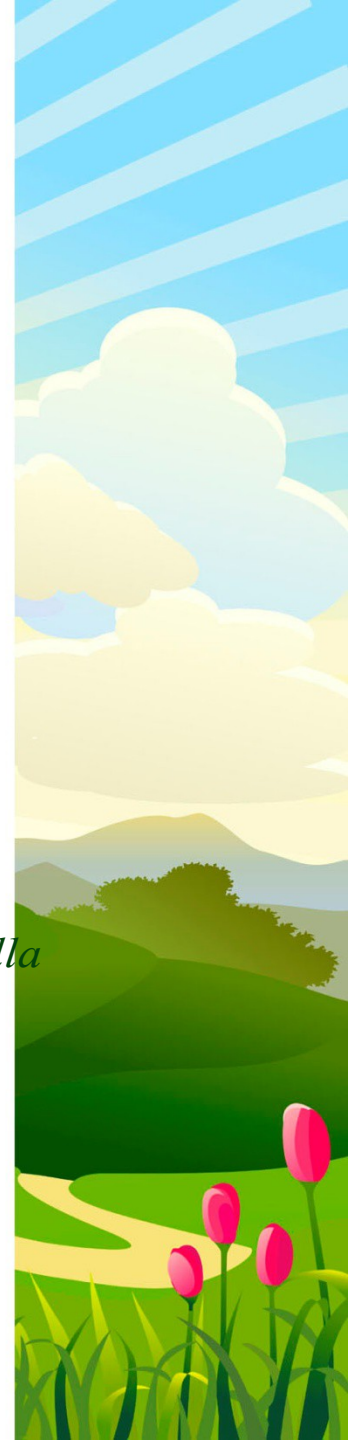
Порядок: [Розоцветные](#)

Семейство: [Розовые](#)

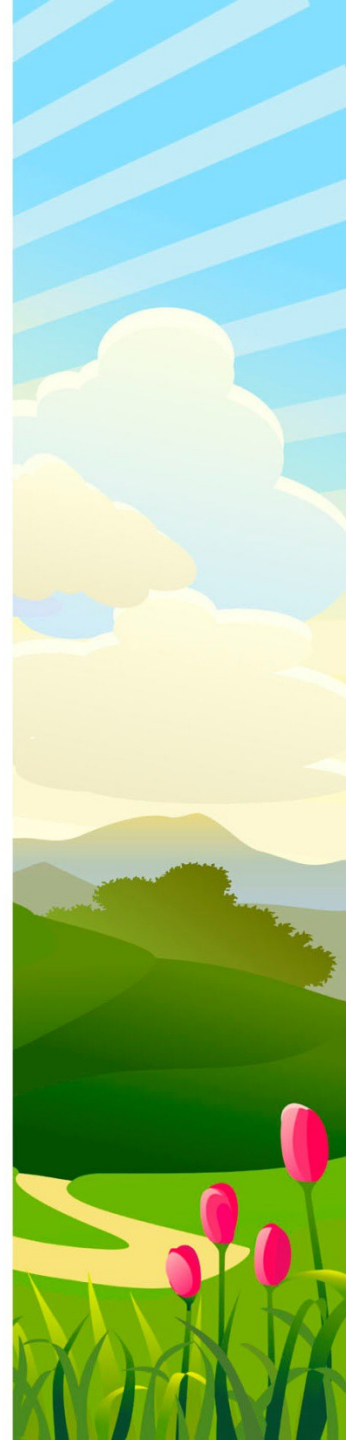
Род: [Слива](#)

Вид: **Миндаль степной**

Международное научное название *Prunus tenella*



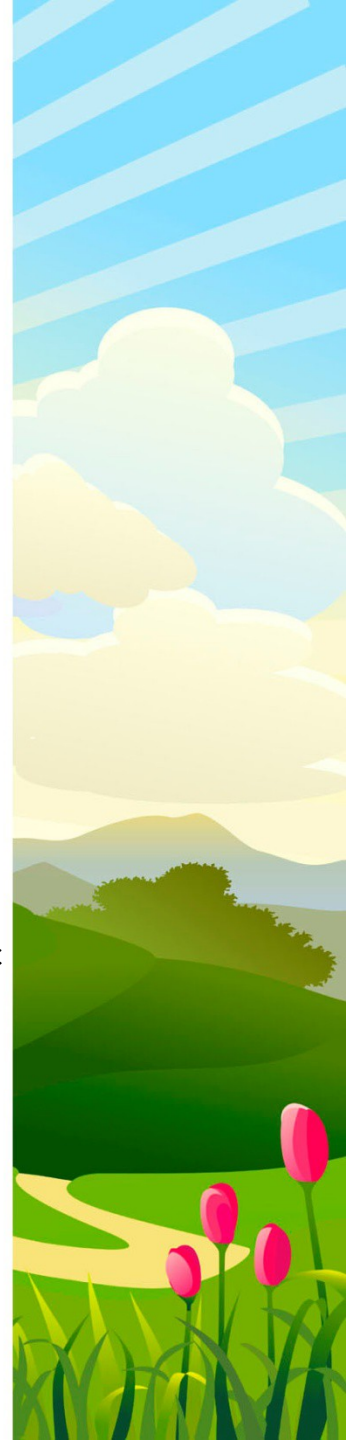
Миндаль низкий, или степной (бобовник) — *Amygdalus nana* L. = *Prunus nana* Stokes. Растет в Средней и Юго-Восточной Европе, Западной Сибири, Средней Азии. Растет в зоне разнотравно-луговых степей, в лощинах, по оврагам, балкам.





Небольшой, листопадный кустарник до 1,5 м высотой, с густой, шаровидной кроной. Ветви прямостоячие, красновато-серые, с многочисленными укороченными веточками, густо покрытыми узкими, линейно-ланцетными листьями, до 6 см длиной, сверху — темно-зелеными, снизу — светло-зелеными. Одиночные, ярко-розовые цветки распускаются одновременно с листьями и в изобилии украшают куст. Цветение продолжается 7-10 дней. Плод — костянка, до 2 см длиной, с сухим, опушенным околоплодником беловато-соломенного цвета.

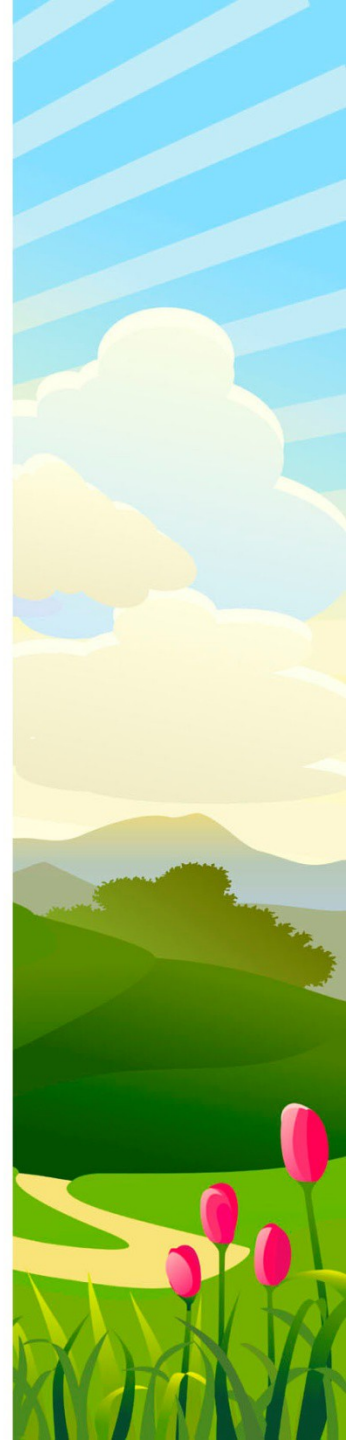
Исключительно светолюбив, засухоустойчив, зимостоек, малотребователен к почве, хорошо переносит задымление, стрижку, дает многочисленные корневые отпрыски. Размножается семенами, прививкой, корневыми отпрысками, отводками. Заслуживает широкого применения в зеленом строительстве как красиво- и раноцветущий кустарник для групповых и одиночных посадок. Лучшего развития достигает при достаточном увлажнении на богатых почвах. В культуре с 1683 года.



Степной миндаль выращивают в средней полосе до С.-Петербурга, где он обильно цветет и хорошо плодоносит, а также в степной и лесостепной части Сибири. И. В. Мичурин создал ценный зимостойкий орехоплодный сорт степного миндаля 'Посредник'.

Имеет две интересные формы:

- белоцветковую (f. *albiflora*) — с белыми цветками;
- Гесслера (f. *Gessleriana*) — меньше типичной по размерам, но с более крупными (до 2,5 см в диаметре), ярко-розовыми цветками.

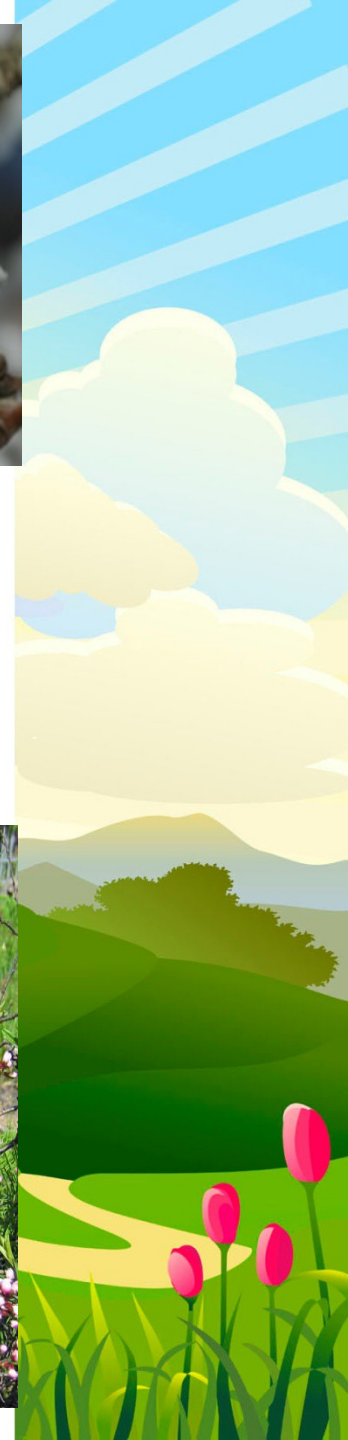


Месторасположение: солнечные места или легкая полутень. Место посадки следует защитить от сквозняков и сильного ветра.

Почва: почвенные смеси состоят из листовой земли, перегноя, песка (3:2:1) с добавлением извести или доломитовой муки 0,2 — 0,3 кг на одну посадочную яму. Оптимальная кислотность 7,7.

Посадка: расстояние между растениями 0,5 - 1,5 м. Корневая шейка (или место прививки) чуть выше уровня почвы. Дренаж из щебня или битого кирпича до 20 см и 5 - 7 см крупнозернистого песка сверху.

Уход: миндаль очень отзывчив на регулярные подкормки. Весной вносят: 1 кг коровяка, 10 г мочевины, 20 г аммиачной селитры, которые разводят в 10 л воды.. Осенью дают двойной суперфосфат и сернокислый калий по 20 г каждого на 1 кв. м. На суглинках полив умеренный, а на песчаных почвах весной - обильный. Главное - не замочить корневую шейку! При недостатке влаги резко сокращается время цветения, при изобилии и застое воды - гнивает корневая шейка! Норма полива при легком подсыхании верхнего слоя почвы на 1 - 1,5 см 7 - 10 л на одно растение.



Защита от вредителей и болезней:

Листовертка. Рекомендуется опрыскивание до распускания почек нитрафеном 2,5%-ной концентрации; по гусеницам - хлорофосом, концентрации 0,15 - 0,3%.

Сливовая плодожорка. Двух- или трехкратное опрыскивание с интервалом 12-14 дней карбофосом 0,1%, рогором 0,2% в смеси с хлорофосом или отдельно.

Тли. Ранневесеннее опрыскивание ДНОК, концентрации 0,5 - 1% или нитрафеном 3%-ной концентрации. Можно использовать раствор хозяйственного мыла (200 - 300 г на 10 л воды) либо настой табака, тысячелистника, картофельной ботвы и т. п.

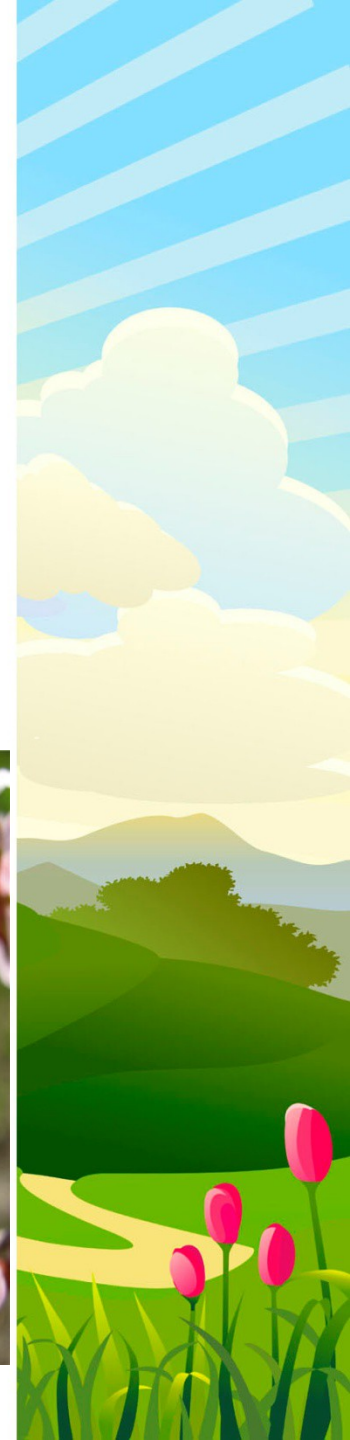
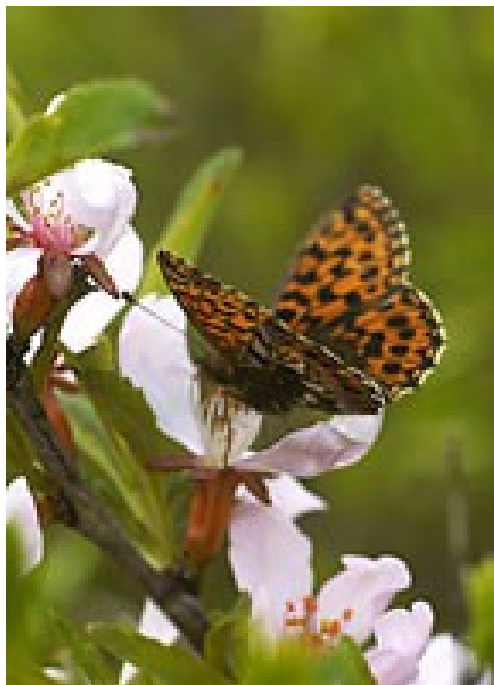
Сливовый короед-заболонник.

Рекомендуется побелка штамба известково-глинистым раствором с добавлением столярного клея или бустилата.

Серая гниль. Необходима вырезка поврежденных веток зимой и после цветения, чтобы не допустить образования серых подушечек спороношения.

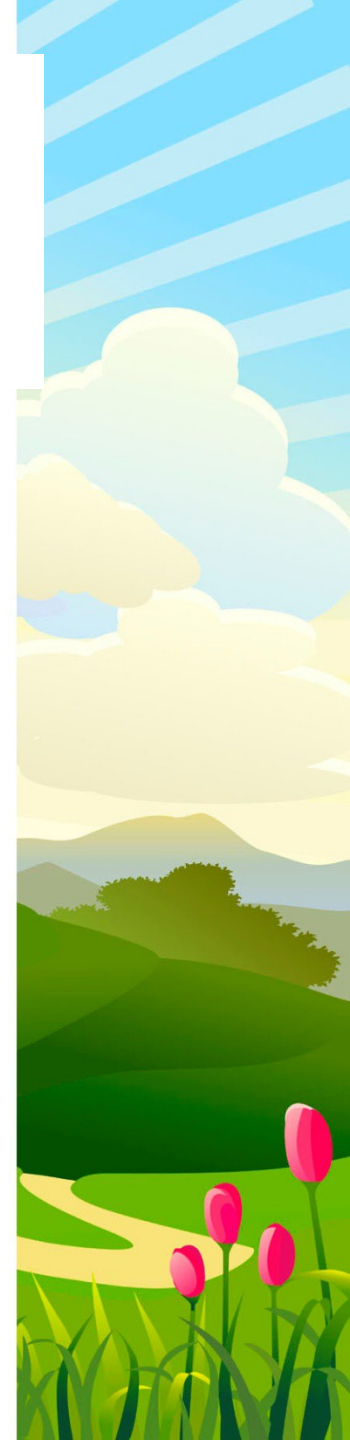
Монилиальный ожог. Опрыскивание бордоской жидкостью с интервалом 15 - 20 дней.

Ржавчина. Эффективно опрыскивание или опудривание цинебом (20 - 30 г/кв. м) или препаратами серы (коллоидной или молотой).





Размножение: миндаль сортовой размножают прививкой на сливу, терн, алычу, другие миндали, черемуху. Видовые миндали можно размножить семенами. Посев проводят осенью или весной после стратификации при температуре 2 - 5°C в течение четырех месяцев. Однолетние сеянцы растут быстро и достигают высоты 30 см. Пересадку переносят хорошо, плодоносят на 3-м году жизни. Для получения компактной кроны растения в раннем возрасте формируют, удаляя отцветшие, сухие и слабо растущие побеги. При вегетативном размножении миндали разводят зелеными и корневыми черенками, отпрысками и отводками.



Использование: садоводам следует учесть, что миндали - высокодекоративные кустарники весеннего периода цветения. Они очень красивы в одиночной и групповой посадке, их используют для оформления каменистых горок и опушек. Растения, которые имеют сильно развитую поросль, пригодны для закрепления откосов. Эффектны миндали, посаженные по 3 - 5 штук, на газоне, на фоне хвойных пород, а также в штамбовой культуре.

